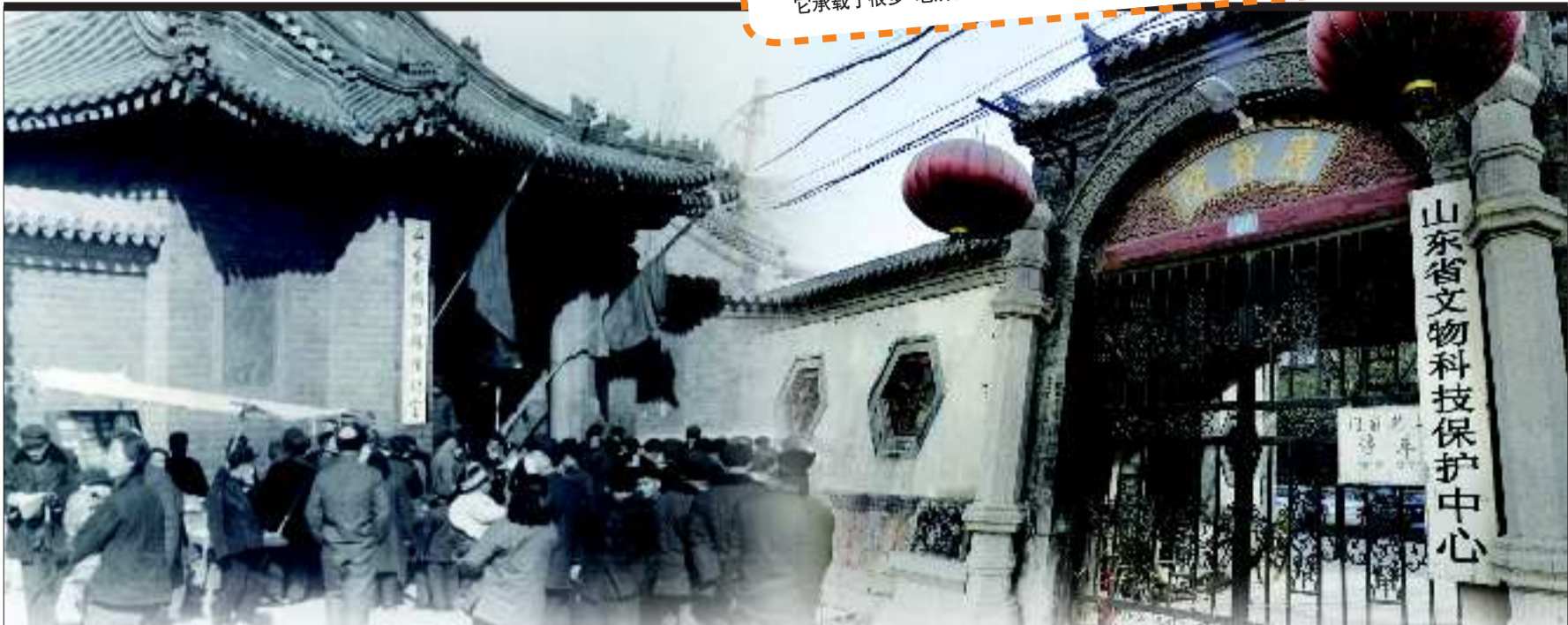


半个多月前,建筑规模庞大的山东省博物馆新馆正式对外开放。在感叹新馆壮观的同时,我们不由想起了曾是省博最早馆址的广智院。这座建于一个世纪前的老院子,也是济南第一座博物院。可以说,它承载了很多“老济南”的回忆。

本期策划 朱頔



广智院的“前世今生”

这里曾是省博最早的馆址,也是济南最早的博物院

见习记者 林媛媛 实习生 赵军光

半个多月前,位于经十东路上的山东省博物馆新馆正式对外开放。无论是规模还是设施的先进程度,新省博在全国省级博物馆中都名列前茅。自开放至今,每天都有众多的游览者前往参观。

自新省博往西约10公里,在齐鲁医院的东门,一座被高楼大厦包围的老院子显得有些另类,院内由青砖灰瓦建成的老房子看上去饱经沧桑,临街的半圆形拱门上,三个正楷大字告诉人们这座院子的名字——广智院。

这里就是省博最早的馆址,也是济南最早的博物院。

由外国人修建 是济南最早的博物院

1904年,英国传教士怀恩光在青州建立了一所“博古堂”,这就是广智院的前身。后来,随着济南在山东的地位日益重要,怀恩光把“博古堂”搬到济南,并改名“广智院”,取“广其智识”之意。

建设之初,广智院就是作为博物院的功能设计的,它正面对陈列室,左为阅览室,右为研究所,后为布道堂。

广智院不仅是济南最早的博物院,也是中国最早的博物院之一。当时院内的陈列品包括动物、植物、矿物、天文、地理、机工、卫生、生理、农产、文教、艺术、历史、古物13个门类,采用展橱、镜框、挂图等方式,展品万余件,常年开放。

1922年,胡适参观广智院,并在日记中写道:“此院在山东社会里已成了一个重要教育机关。每日来游的人,男男女女,有长衣的乡绅,有短衣或者半臂的贫民。本年此地赛会期,来游的人每日超过七千之数。今天我们看门口入门机上所记的人数,自四月二十六日起,至今天(七月七日)共七十日,计来游的有七万九千八百七十七人。”两个多月的时间,便有近八万人参观广智院,可见其当年之盛况。

解放济南时,陈毅曾专门下令不要轰炸广智院。新中国成立后,人民政府接管广智院,广智院暂时关闭。

省博最早的馆址

原展品多未存留

1952年,山东省政府决定筹建山东省博物馆,安排当时山东自然科学教育研究所进行具体工作。时年22岁的杜显震也参与到这项工作中。

7日上午,已是满头白发的杜显震告诉记者,当时馆址有两个选择,一个是广智院,还有一

个是道院。他们首先考察的是广智院,看了之后立即决定就选这里,道院连看都没去看。“广智院的设计非常科学,它最初就是按照博物馆的功能设计的,展厅呈‘回’字形,游客走一圈能把所有的展品都看一遍,不落下展品还不浪费时间,展览室也很大,当时我们都很满意,就决定不用去道院看了,就选这儿了。”杜显震说道。

1952年冬,山东省博物馆的筹备人员进入广智院,并挂起“山东自然博物馆筹备处”的牌子,当时整个筹备处的工作人员只有二十多个。

广智院原来的展品全部被撤下展台,打包整理后,存放在一个小阁楼上。从此,这批展品被束之高阁,再也没有出现在济南市民面前。

“那时候,人们对老东西普遍存在一种蔑视态度,没有保护的意识。当时广智院自然展厅里有一个很大的长颈鹿模型,一个同事一锤子就把它脖子敲断了。现在想想太可惜了,都是好东西。”说起那些老物件,杜显震惋惜不已,“当时人文展厅里有很多轮船模型,按照从古至今的发展,从舢板到火轮,模型按照严格的比例,制作得非常精致,比现在的模型漂亮多了。”

后来,存放在阁楼上的东西渐渐被人遗忘,偶尔有人去挑选一两件带回家。杜显震说:“当时我也拿了一些回家,现在还有几件保留着。其他的,慢慢都毁了。”

建馆却没展品

首展一展就三年

虽然1952年省博工作人员就入驻广智院,但很长一段时间内,广智院一直是空的。

“没办法,原来的展品我们不能使用,只能征集新的展品,我们当时二十多个工作人员全部被派出去征集物件,还在报纸上刊登征集通知。”杜显震回忆说。

1952年10月,山东举办建国3周年国民经济恢复成就展。正在

筹建的省博曾经想过将展览放在广智院举行,但因为场地太小,没能实现。后来,成就展在珍珠泉临时搭建的8个大棚里举行。两个月后,成就展结束。政府决定,精选一部分展品,运到广智院继续展览。

“当时我们二十多个工作人员全体出动,去珍珠泉挑选展品。当时馆里什么也没有,到珍珠泉选的时候,恨不得都搬回来。”杜显震说。从珍珠泉搬回来的这些展品让省博实现了首次展览,而且一展就是3年。

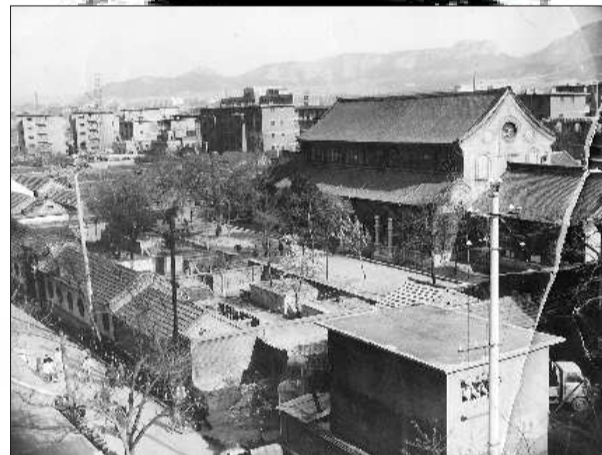
后来,随着征集到的展品越来越多,省博也陆续举办了各式各样的展览。

广智院每次展览 都是济南人的大事

六十多岁的张德东是“老济南”,他告诉记者,当时广智院的每次展览都是济南人的大事。“那时候不像现在娱乐活动多,老百姓主要是听大鼓书和相声,偶尔看看电影,再就是去博物馆看看。最早博物馆的票好像是2分钱,不算贵。”张德东回忆道。

张德东到现在还记得他在广智院看过的一次医学知识展。上世纪60年代,省博和山东省医学院联合举办了一次医学知识展,展览了很多人体标本和器官标本,其中最引人注意的是“燕子李三”的大腿标本,“李三的大腿真的跟一般人不一样,很粗,肌肉很明显。”张德东说,当时这个展览是济南的一件大事,几乎人人都在讨论。

张德东的儿子张军也对广智院印象深刻,就是在那里,他第一次看见了恐龙骨架和化石。但是张军说,让他印象最深刻的却是80年代的一次展览——性的自然史。“当时刚开放,‘性’这个字大家说都不敢说,我和几个年轻朋友奔着这个专门去看的。其实当时里面展览的主要是植物和动物的繁殖,跟‘性’沾边的就是一张男女交合的平面解剖图,不过已经很刺激了,当时我们都不大好意思看。”



上世纪60年代广智院鸟瞰



1951年元旦文管会万字会首次展览展厅

